

Mars 2024 | 69 SEK

På kryss+

Köpguide

**Avfuktare gör
livet bättre
ombord**

Små & stora äventyr

**Lifta på
oceanerna**

Båtfix

**Bygg egen
rorokult**

Internet i båten



Svenska
Kryssarklubben

Starlink



Använd förtöjningstampen som ett lassol!

Manöverskolan

Tillfällig förtöjning med motorn igång

TEXT OCH BILD: LEON SCHULZ ILLUSTRATION: OLLE LANDSELL

Knapar midskepps är perfekta att använda för en provisorisk tilläggning där endast ett spring behövs i kombination med roterande propeller.

Så här går det till: Man fäster ena änden av en tamp i mittknappen och skjuter upp resten av tampen så att man har ungefär två lika stora delar i varje hand. När man kommer nära bryggan kastar man linan som ett lassol runt pollaren i land, som då ska befinna sig ungefär tvärs midskepps.

Båten ska ha bromsats upp med backslaget så att hon så gott som ligger helt stilla vid kastögonblicket. Med en slinga runt pollaren i land tar man hem den lösa ändan »



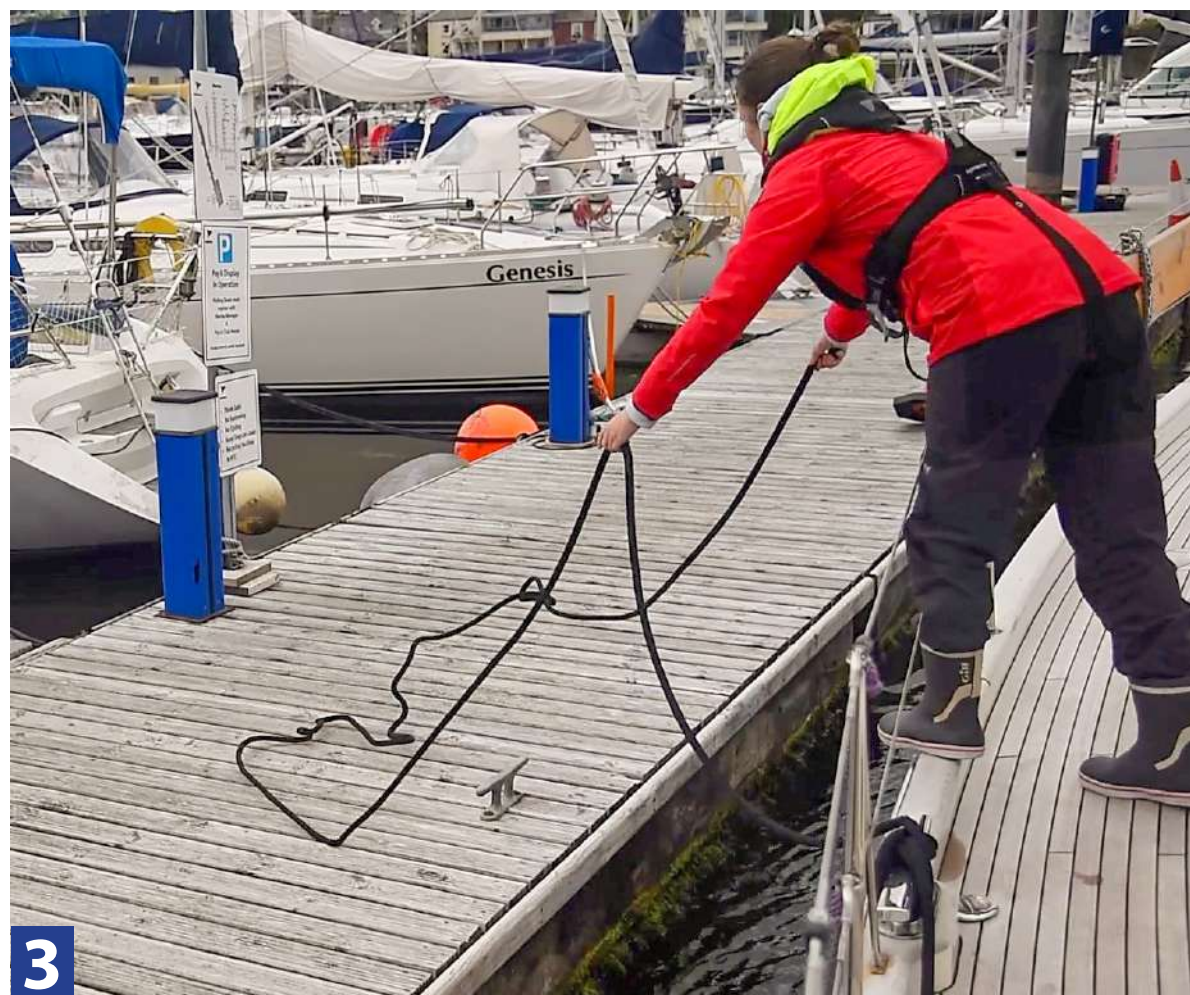
1

Fendrar ute och andra förtöjningslinor klara och med en midskeppstamp i handen.



2

Om du inte har någon på bryggan som tar emot tampen, undvik att hoppa. Utan jobba från däck.



3

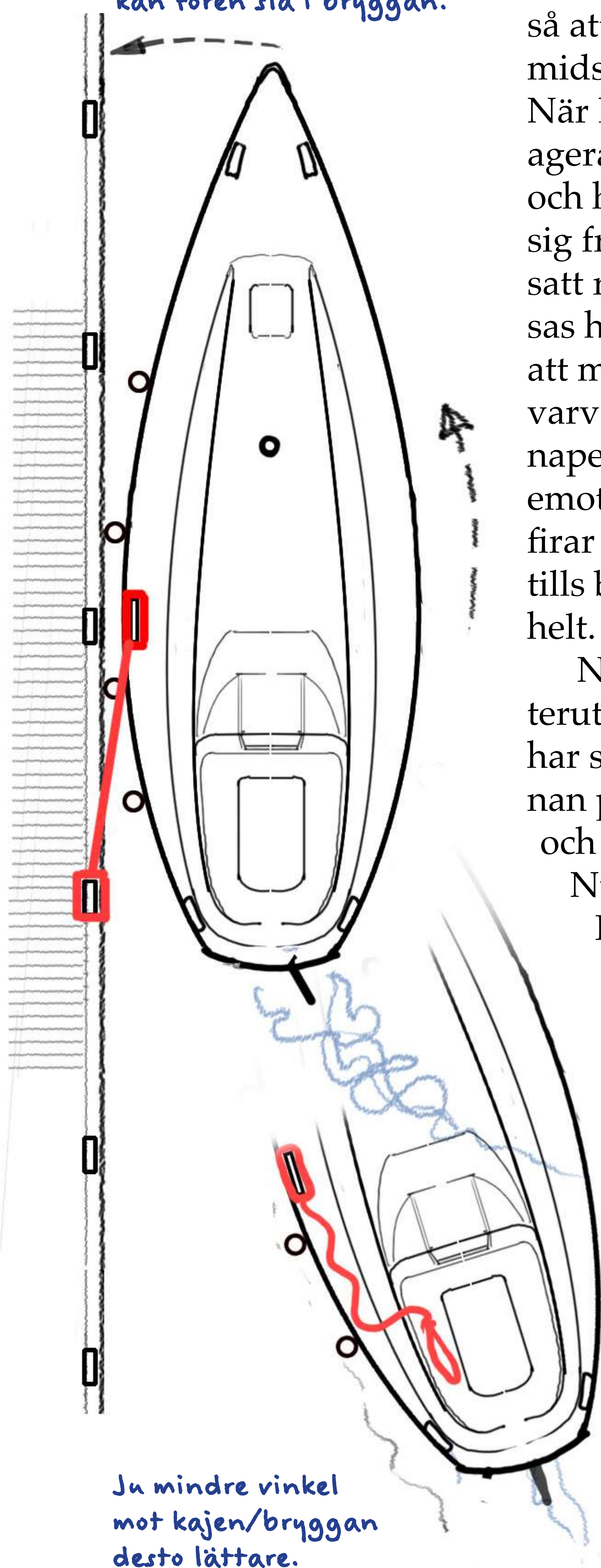
Med lite övning blir "lasso"-metoden ganska enkel, även om man behöver kasta om 2-3 gånger.



4

Gör avhåll på knapen och informera personen vid rodret när linan är sträckt och pekar akterut.

Stoppa inte för kraftigt, då kan fören slå i bryggan.



Ju mindre vinkel mot kajen/bryggan desto lättare.

så att den löper tillbaka till midskeppsknappen ombord. När linan pekar akterut agerar den som förspring, och hindrar att båten rör sig framåt. Om båten fortsatt rör sig framåt, bromsas hon försiktigt in genom att man lägger ett eller två varv runt midskeppsknappen medan man håller emot för hand (avhåll*) och firar tampen (skränsar*) tills båten bromsats upp helt.

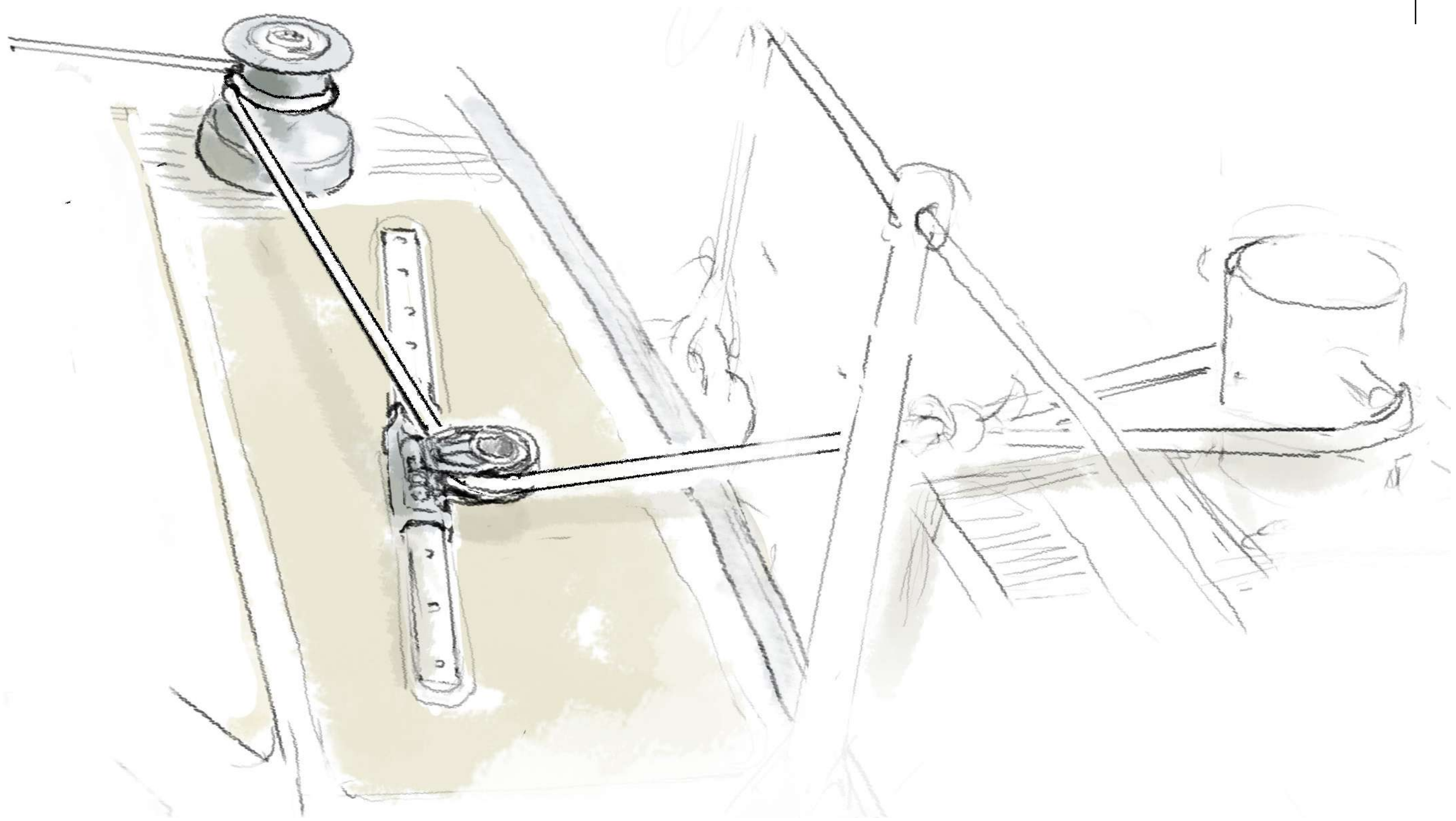
När springet pekar akterut, är sträckt och båten har stannat beslår man linan på midskeppsknappen och lägger i framväxeln.

Nu ligger båten fast.

Propellern trycker båten framåt, medan springet håller den tillbaka.

Men när springet drar akterut vid båtens bordläggning och motorn trycker framåt i mitten av båten »

Är man ensam ombord fungerar denna metod bra också, att kasta lasso med springet är det svåra...



Tips vid ensamsegling: Bryt den lösa ändan av linan runt midskeppsknappen (eller om du saknar mittknap; på ett block på skotskenan så nära mitten som möjligt) och förbered lassokastet från sittbrunnen. Lås sedan linan på vinschen.



Är du ensam kan du prova att lägga öglan med hjälp av en båtshake.

kan det uppstå ett vridmoment som gör att båtens för dras inåt mot kajen. Detta korrigerar man genom att lägga rodret så att fören försöker peka bort från kajen. Propellern kastar ju vatten på rodret, vilket ger verkan trots att båten ligger stilla.

När båten ligger perfekt stilla med endast ett spring och propellern igång kan besättningen i lugn och ro lägga ut alla övriga linor. Inte förrän båten är komplett förtöjd (med två spring samt för- och aktertampar), lägger man ur växeln och väntar någon minut för att kolla att båten ligger bra. Sedan kan man stänga av motorn. | **PX**

Här kan du se Leons film på hur man förtöjer med mittspring.

Svårt med två roder

Man bör vara medveten om att moderna båtar med dubbla roderblad inte får någon roderverkan alls utan att ha fart genom vatten, så här blir denna manöver med en propellerström mot roderbladet omöjlig. Propellern sitter nu mellan roderbladen och inte framför. Det är också anledningen till att många moderna båtar med dubbla roderblad känner sig nödsakade att installera en akter-/häckpropeller, för att kunna manövrera utan fart genom vatten.

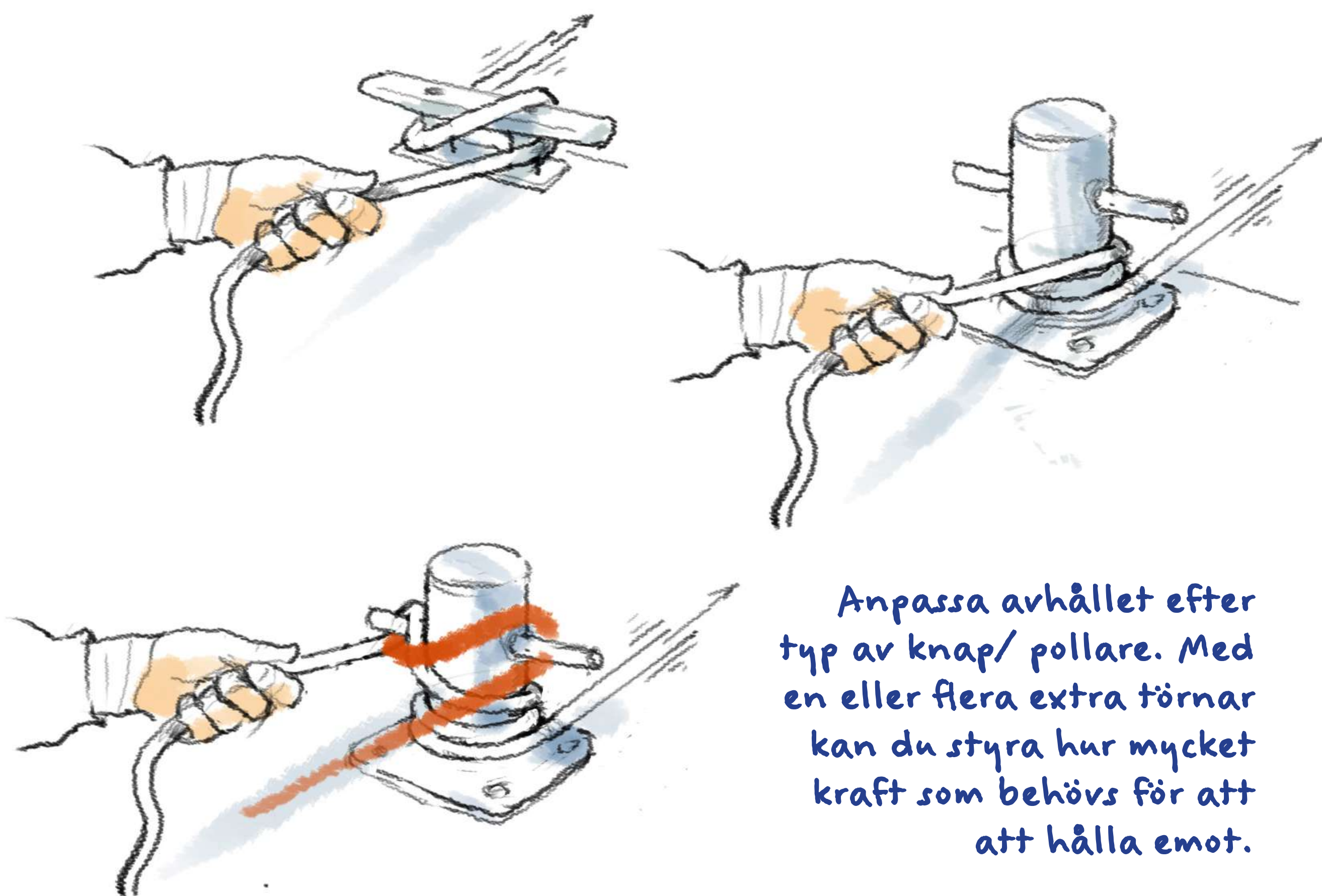


LEON SCHULZ är RYA Yachtmaster Ocean Instructor, författare och föredragshållare. Han har seglat över 80 000 sjömil. Han håller kurser i bland annat navigation, båt- hantering och astronomisk navigation. www.reginasailing.com



ORD OMBORD

Avhåll, betyder att man med hjälp av tampens friktion i till exempel en knap eller pollare och med hjälp av en eller flera törnar ("varv") kan styra kraften och på så sätt bromsa upp även en tämligen tung båt. Det krävs lite teknik så det är bra att öva när tillfälle ges.



Skränsa, är ett gammalt sjömansord, men ganska användbart! Det betyder att man släpper efter på en ända som är lagd om ett knap eller dylikt.

Ofta är det dumt att låsa tampen direkt vid avhåll då det kan vara stora krafter i en båt i rörelse - det är ofta bättre att med friktionens hjälp gradvis öka bromsningen så att manövern går lugnt och stilla. Även om springet behöver bli längre kan det vara bättre att mata ut linan via avhåll än att släppa helt och göra nytt avhåll eller låsning.

Var rädd om fingrarna så att de inte följer med linan in i knapen! Använd helst inte handskar då de kan följa med in i knapen och skada handen.